

## แบบรายงานการเข้ารับการอบรม / สัมมนา / ประชุม

เรียน เลขาธิการสภาผู้แทนราษฎร

ตามที่ เลขาธิการสภาผู้แทนราษฎร ได้อนุมัติให้

๑. นายจันทรมร สีหาบุญฤดี

วิทยาการชำนาญการพิเศษ กลุ่มงานวิจัยและพัฒนา สำนักวิชาการ เลขที่ตำแหน่ง ๐๘๒๕

๒. นายสิริสุสร กระแสร์สุนทร

วิทยาการชำนาญการพิเศษ กลุ่มงานวิจัยและพัฒนา สำนักวิชาการ เลขที่ตำแหน่ง ๑๗๐๙

เข้าร่วมการประชุมสัมมนา เรื่อง “ขับเคลื่อนประเทศไทย...ด้วยดัชนีการวิจัย” ในวันที่ ๑๗ สิงหาคม ๒๕๕๙ เวลา ๑๓.๐๐-๑๖.๐๐ น. ณ ห้องประชุม Lotus suite ๑-๔ โรงแรมเซ็นทาราแกรนด์และบางกอกคอนเวนชันเซ็นเตอร์ เซ็นทรัลเวิลด์ กรุงเทพฯ โดยโครงการดังกล่าวไม่มีค่าใช้จ่ายในการเข้าร่วมการประชุมสัมมนา นั้น

บัดนี้ การประชุมสัมมนาดังกล่าวสิ้นสุดแล้ว จึงขอเสนอรายงาน ดังนี้

### ๑. รายละเอียดการฝึกอบรม

#### หลักการและเหตุผล

สำนักงานคณะกรรมการวิจัยแห่งชาติ (วช.) ได้ดำเนินการสำรวจค่าใช้จ่ายและบุคลากรทางการวิจัยและพัฒนาของประเทศ เพื่อใช้ในการจัดดัชนีการวิจัยและพัฒนาของประเทศอย่างต่อเนื่อง ซึ่งเป็นเครื่องมือสำคัญส่วนหนึ่งที่บ่งบอกสถานภาพทางการวิจัยและพัฒนาของประเทศ และเป็นข้อมูลที่รัฐบาลใช้กำหนดกรอบงบประมาณด้านการวิจัยของประเทศ รวมทั้งถูกนำไปใช้ประกอบในการกำหนดนโยบายและยุทธศาสตร์ด้านการวิจัย ตลอดจนการติดตามและประเมินผลการวิจัย ทั้งในระดับองค์กรและระดับชาติ เป็นข้อมูลที่วัดศักยภาพการพัฒนาด้านโครงสร้างพื้นฐานทางวิทยาศาสตร์และเทคโนโลยีของประเทศ และให้เป็นข้อมูลประกอบในการจัดทำดัชนีวิทยาศาสตร์และเทคโนโลยีของประเทศ นำไปใช้จัดอันดับความสามารถทางการแข่งขันกับนานาประเทศ โดยใช้แนวทางวิธีการปฏิบัติที่เป็นมาตรฐานสากลตามคู่มือ FRASCATI MANUAL ๒๐๐๒ ขององค์การเพื่อความร่วมมือทางเศรษฐกิจและการพัฒนา ซึ่งเป็นมาตรฐานที่ใช้สำรวจเดียวกันกับนานาประเทศ การสำรวจค่าใช้จ่ายและบุคลากรทางการวิจัยและพัฒนาของประเทศไทยเป็นความร่วมมือระหว่าง วช. และสำนักงานคณะกรรมการนโยบายวิทยาศาสตร์ เทคโนโลยี และนวัตกรรมแห่งชาติ (สวทน.) โดย วช. เป็นผู้รับผิดชอบดำเนินการสำรวจในส่วนของหน่วยงานภาครัฐบาลสถาบันอุดมศึกษา รัฐวิสาหกิจ และเอกชนไม่คำกำไร และ สวทน. รับผิดชอบดำเนินการสำรวจในส่วนภาคเอกชน

ปัจจุบันเพื่อให้การดำเนินงานจัดเก็บข้อมูลตัวชี้วัดสถานภาพการวิจัยและพัฒนาให้มีความเหมาะสมกับบริบทที่เปลี่ยนแปลงไปของประเทศ วช. จึงได้ร่วมมือกับศูนย์บริการวิชาการแห่งจุฬาลงกรณ์มหาวิทยาลัยดำเนินงานโครงการ “แนวทางการจัดทำฐานข้อมูลและดัชนีชี้วัดสถานภาพการวิจัยและพัฒนาของประเทศไทย” เพื่อศึกษาและกำหนดดัชนีชี้วัดสถานภาพการวิจัยและพัฒนา ทั้งในระดับภาพรวม ระดับสาขาวิชาการ และระดับอุตสาหกรรม รวมถึงการศึกษาสถานภาพการวิจัยของประเทศที่มีศักยภาพได้

มาตรฐานสากลและดำเนินการเปรียบเทียบผลการดำเนินการกับประเทศไทย เพื่อเสนอแนะแนวทางในการจัดทำฐานข้อมูล และดัชนีชี้วัดด้านการวิจัยและพัฒนาที่เหมาะสมกับบริบทของประเทศไทย

ในการนี้ วช. จึงได้กำหนดจัดการประชุมสัมมนาหัวข้อเรื่อง “ขับเคลื่อนประเทศไทย...ด้วยดัชนีการวิจัย” ในระหว่างการจัดงาน “มหกรรมงานวิจัยแห่งชาติ ๒๕๕๙ (Thailand Research Expo ๒๐๑๖)” ขึ้นเพื่อให้หน่วยงานในระบบวิจัย หน่วยงานผู้นำข้อมูลไปใช้ประโยชน์ และทุกภาคส่วนที่เกี่ยวข้องได้รับทราบถึงผลการศึกษาและแนวทางการดำเนินงานจัดเก็บข้อมูลตัวชี้วัดทางการวิจัยและพัฒนา รวมทั้งตระหนักถึงความสำคัญต่อการจัดดัชนีการวิจัยและพัฒนาของประเทศ ตลอดจนเพื่อสร้างเครือข่ายและแลกเปลี่ยนความรู้ระหว่างกันอันจะก่อให้เกิดประโยชน์ในการบูรณาการความร่วมมือต่อไป

โครงการดังกล่าวมีกำหนดการ ดังต่อไปนี้

วัน-เวลา	กิจกรรม
วันพุธที่ ๑๗ สิงหาคม ๒๕๕๙ ๑๓.๐๐ - ๑๓.๓๐ น.	ลงทะเบียน
๑๓.๓๐ - ๑๓.๔๐ น.	กล่าวต้อนรับ และกล่าวรายงาน โดย ดร.วิภารัตน์ ดีอ่อง ผู้อำนวยการกองประเมินผลและจัดการความรู้การวิจัย สำนักงานคณะกรรมการการวิจัยแห่งชาติ (วช.)
๑๓.๔๐ - ๑๓.๕๐ น.	กล่าวเปิดงาน โดย นางสาวสุกัญญา ชีระกูรณ์เลิศ เลขาธิการคณะกรรมการการวิจัยแห่งชาติ
๑๓.๕๐ - ๑๖.๐๐ น.	การประชุมสัมมนาหัวข้อเรื่อง “ขับเคลื่อนประเทศไทย...ด้วยดัชนีการวิจัย” โดย ศ.กิตติคุณ ดร.อัจฉรา จันทร์ฉาย จุฬาลงกรณ์มหาวิทยาลัย รศ.ดร.พัชร์ผจง วัฒนสินธุ์ จุฬาลงกรณ์มหาวิทยาลัย รศ.จินตนา บุญบงการ จุฬาลงกรณ์มหาวิทยาลัย ผศ.ดร.อมรา รัตตากร มหาวิทยาลัยราชภัฏจันทรเกษม ดร.อรรถนพ สุริยสมบุรณ์ จุฬาลงกรณ์มหาวิทยาลัย ดร.อสิสรา สุริยสมบุรณ์ มหาวิทยาลัยเทคโนโลยีราชมงคลกรุงเทพ ดร.พันธ์ภัทร์ เสวตภาณุวงศ์ มหาวิทยาลัยมหิดล ดร.อานนท์ ศักดิ์วีระวิญญู สถาบันบัณฑิตพัฒนบริหารศาสตร์

## ๒. จำนวนผู้เข้ารับการศึกษา

การประชุมสัมมนาครั้งนี้ มีผู้เข้าร่วมการกิจกรรม จำนวนโดยประมาณ ๕๐๐ คน ซึ่งประกอบไปด้วยคณาจารย์จากสถาบันอุดมศึกษาทั้งภาครัฐและเอกชน นักวิชาการ ข้าราชการ และเจ้าหน้าที่ ซึ่งปฏิบัติงานด้านการวิจัยจากส่วนราชการและรัฐวิสาหกิจต่าง ๆ รวมทั้งบุคลากรจากภาคเอกชนที่เกี่ยวข้องกับการวิจัยและพัฒนา

## ๓. สรุปสาระสำคัญจากการเข้ารับการศึกษา

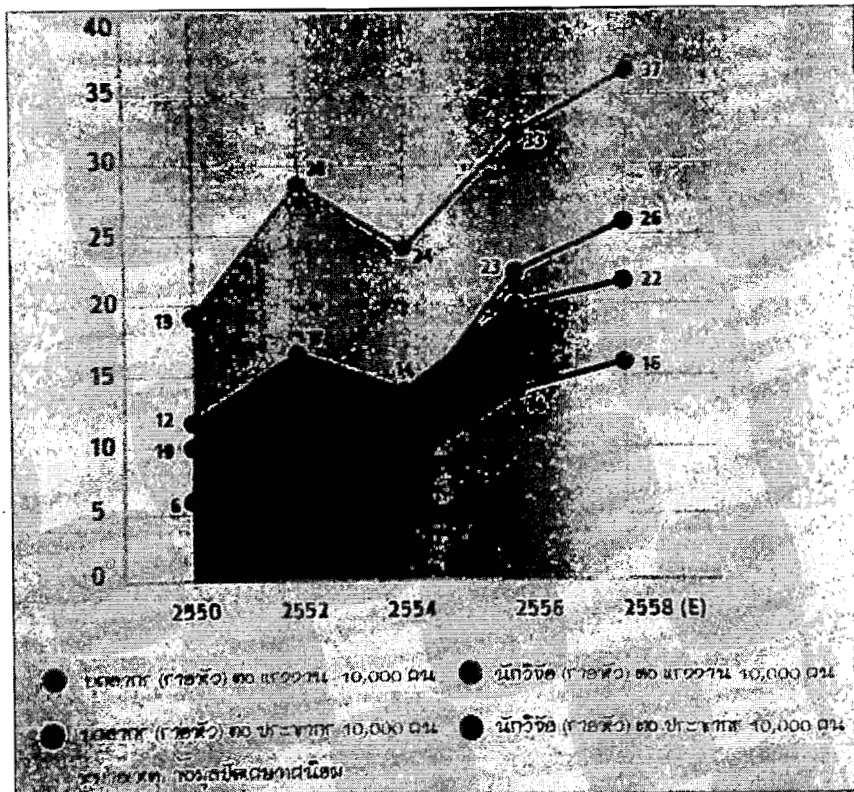
๑. บุคลากรทางการวิจัยและพัฒนา บุคลากรทุกคนที่มีส่วนร่วมในการปฏิบัติงานด้านการวิจัยและพัฒนา ทั้งโดยตรงและโดยอ้อม รวมถึงผู้บริหารโครงการและพนักงานธุรการที่ให้บริการต่อการวิจัย โดยจำแนกบุคลากรทางการวิจัย ออกเป็น ๓ ประเภท

- นักวิจัย (Researcher)
- ผู้ช่วยนักวิจัย (Technicians and equivalent staff)
- ผู้ทำงานสนับสนุน (Other supporting staff)

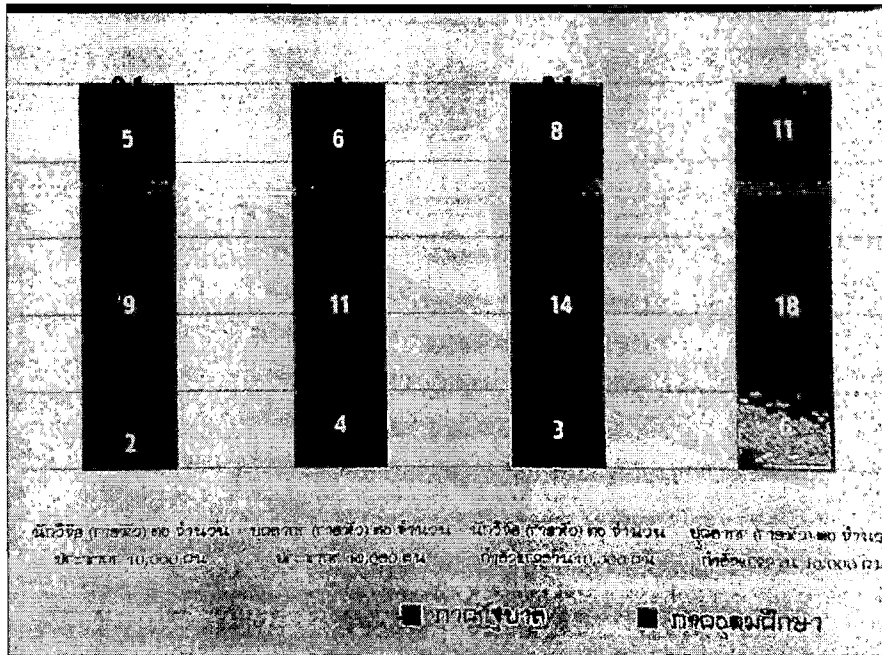
โดยมีวิธีการนับจำนวนบุคลากรทางการวิจัยและพัฒนา แบ่งเป็น ๒ แบบ ได้แก่ บุคลากรทางการวิจัยและพัฒนาแบบรายหัว (Headcount: HC) และบุคลากรที่ทำการวิจัยเทียบเท่าเต็มเวลา (Full-time equivalence: FTE)

บุคลากรทางการวิจัยและพัฒนาแบบรายหัว (Headcount: HC) เป็นการนับบุคลากรทุกคนที่ทำการวิจัยและพัฒนาเท่ากับ ๑ คนเท่ากันทั้งหมด

บุคลากรทางการวิจัยและพัฒนาของประเทศ (แบบรายหัว) ปี ๒๕๕๐-๒๕๕๘ รายละเอียดดังกราฟ

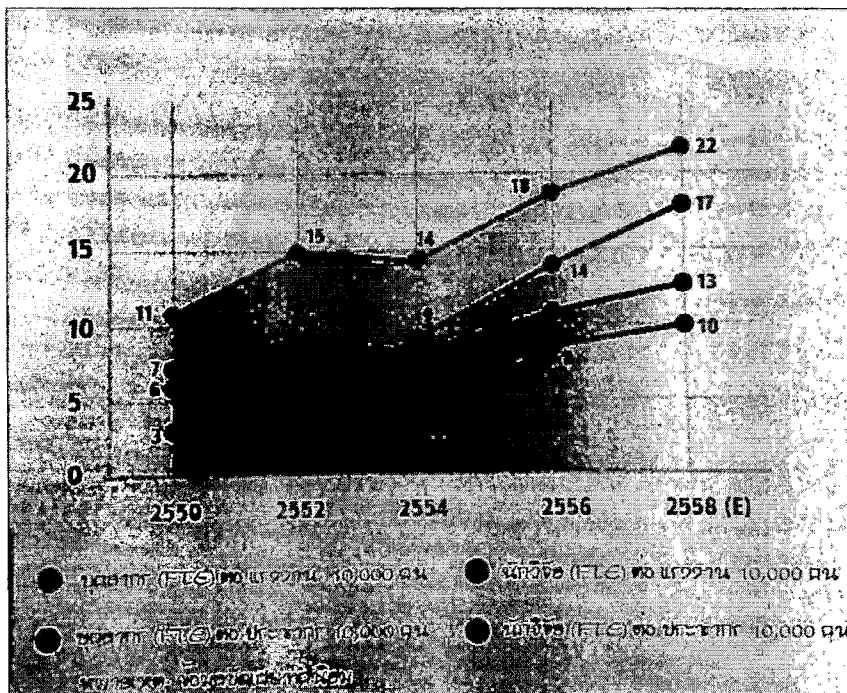


บุคลากรทางการวิจัยและพัฒนาของประเทศ ปี ๒๕๕๘ (แบบรายหัว) รายละเอียดดังกราฟ

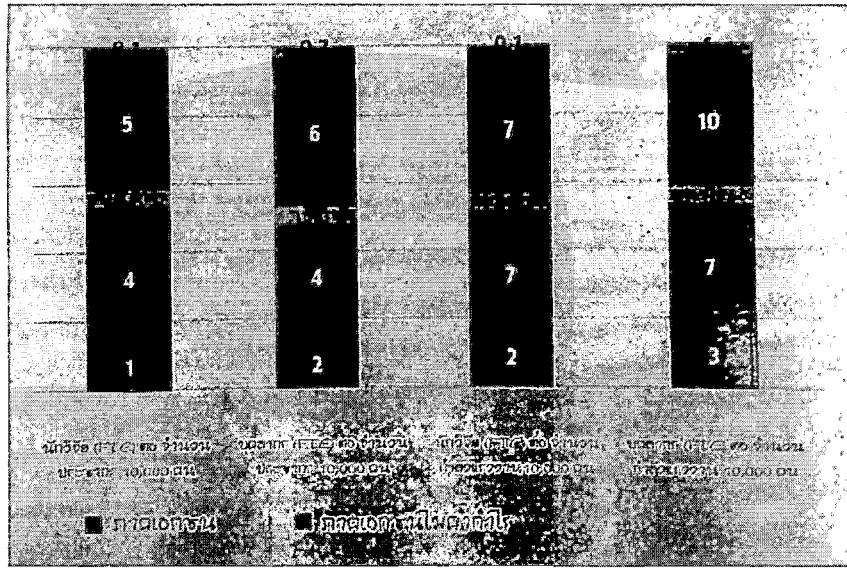


บุคลากรที่ทำการวิจัยเทียบเท่าเต็มเวลา (Full-time equivalence: FTE) เป็นการนับบุคลากรที่ได้จากการคำนวณเวลาการทำงานวิจัยของบุคคลแต่ละคนตลอดระยะเวลา ๑ ปี เช่น บุคคลที่ทำวิจัยเต็มเวลาตลอดระยะเวลา ๑ ปี จะนับเป็นบุคลากรที่ทำวิจัยเทียบเท่าเต็มเวลา เท่ากับ ๑ คน/ปี ส่วนบุคคลที่ทำวิจัยเต็มเวลาเพียง ๖ เดือน จะนับเป็นบุคลากรที่ทำวิจัยเทียบเท่าเต็มเวลาเท่ากับ ๐.๕ คน/ปี

บุคลากรทางการวิจัยและพัฒนาของประเทศ (แบบ FTE) ปี ๒๕๕๐-๒๕๕๘ รายละเอียดดังกราฟ



บุคลากรทางการวิจัยและพัฒนาของประเทศ ปี ๒๕๕๘ (แบบ FTE) รายละเอียดดังกราฟ



๒. งบประมาณด้านการวิจัยและเทคโนโลยีของประเทศไทย เมื่อเทียบกับงบประมาณของภาครัฐทั้งหมด นับตั้งแต่ปี ๒๕๕๕-๒๕๕๘ พบว่า

- ปี ๒๕๕๕ งบประมาณภาครัฐทั้งสิ้น ๒,๓๘๐,๐๐๐ ล้านบาท จัดสรรเป็นงบด้านการวิจัยและเทคโนโลยี จำนวน ๖๗,๖๗๘ ล้านบาท คิดเป็นร้อยละ ๒.๘๔
- ปี ๒๕๕๖ งบประมาณภาครัฐทั้งสิ้น ๒,๔๐๐,๐๐๐ ล้านบาท จัดสรรเป็นงบด้านการวิจัยและเทคโนโลยี จำนวน ๗๕,๙๒๖ ล้านบาท คิดเป็นร้อยละ ๓.๑๖
- ปี ๒๕๕๗ งบประมาณภาครัฐทั้งสิ้น ๒,๔๐๐,๐๐๐ ล้านบาท จัดสรรเป็นงบด้านการวิจัยและเทคโนโลยี จำนวน ๗๕,๙๒๖ ล้านบาท คิดเป็นร้อยละ ๓.๑๖
- ปี ๒๕๕๘ งบประมาณภาครัฐทั้งสิ้น ๒,๕๗๕,๐๐๐ ล้านบาท จัดสรรเป็นงบด้านการวิจัยและเทคโนโลยี จำนวน ๙๙,๒๗๕ ล้านบาท คิดเป็นร้อยละ ๓.๘๖

โดย ๑๐ สาขาอุตสาหกรรมที่มีค่าใช้จ่ายด้านการวิจัยและพัฒนาสูงสุดในปี ๒๕๕๖ พบว่า อุตสาหกรรมปิโตรเลียม มีงบประมาณมากที่สุด ๔,๗๑๗.๑ ล้านบาท รองลงมาได้แก่ อุตสาหกรรมเคมี มีงบประมาณ ๔,๑๓๐.๕ ล้านบาท อุตสาหกรรมอาหาร มีงบประมาณ ๓,๕๕๗.๖ ล้านบาท การบริการวิจัยและพัฒนา มีงบประมาณ ๑,๘๕๕.๘ ล้านบาท บริการด้านธุรกิจอื่น ๆ มีงบประมาณ ๑,๖๒๕.๕ ล้านบาท ธุรกิจค้าส่ง/ตัวแทนจำหน่าย มีงบประมาณ ๑,๓๕๘.๐ ล้านบาท อุตสาหกรรมแร่ โลหะ และแก้ว มีงบประมาณ ๑,๒๓๖.๗ ล้านบาท อุตสาหกรรมโลหะประดิษฐ์ มีงบประมาณ ๑,๑๓๓.๐ ล้านบาท อุตสาหกรรมเครื่องจักร มีงบประมาณ ๑,๐๖๔.๑ ล้านบาท และอุตสาหกรรมยานยนต์ มีงบประมาณ ๙๘๘.๐ ล้านบาท

### ๓. ปัญหาด้านการวิจัยและพัฒนาของไทยและแนวทางแก้ไข

#### ๓.๑ สภาพปัญหาด้านการวิจัยและพัฒนา

- ๑) งานวิจัยและพัฒนาของประเทศไทยไม่มีทิศทางที่ชัดเจนแน่นอน เปลี่ยนแปลงตามนโยบายของรัฐบาล ทำให้ขาดการพัฒนาในระยะยาวและต่อเนื่อง
- ๒) การวิจัยและพัฒนาของประเทศไทยไม่มีความเชื่อมโยงและต่อเนื่อง และไม่สามารถตอบสนองความต้องการของภาคเอกชนได้

๓) งบประมาณการวิจัยและพัฒนาไม่เพียงพอ แต่ไม่สามารถจัดสรรได้ตามความต้องการของประเทศ

๔) ความเข้าใจในค่านิยมการวิจัยและพัฒนา การแบ่งศาสตร์ สาขา ของแต่ละหน่วยงานทั้งภาครัฐและเอกชนไม่สอดคล้องกัน ทำให้ข้อมูลของประเทศคลาดเคลื่อน

๕) ระบบฐานข้อมูลของหน่วยงานภาครัฐต่าง ๆ มีความล้าหลัง ไม่สามารถเชื่อมโยงข้อมูลถึงกันได้

๖) การส่งข้อมูลที่เกี่ยวข้องเพื่อนำไปใช้คำนวณไม่ครบ

๓.๒ ข้อเสนอแนะและแนวทางแก้ไข

๑) กำหนดแผนยุทธศาสตร์วิจัยและพัฒนาของประเทศให้ชัดเจนและสามารถวัดผลได้

๒) กำหนดหน่วยงานในการขับเคลื่อนและผลักดันให้เกิดงานวิจัยและพัฒนาตามทิศทางที่กำหนด รวมทั้งมีการติดตามผล และวิเคราะห์แนวโน้มทิศทางการวิจัยและพัฒนาอย่างสม่ำเสมอ

๓) ส่งเสริมสนับสนุนให้เกิด Talent Mobility เพื่อสร้างศักยภาพของนักวิจัยทั้งภาครัฐและภาคเอกชน

๔) สร้างแรงจูงใจให้มหาวิทยาลัยที่มีผลงานหรือช่วยผลักดันให้เกิดความร่วมมือของมหาวิทยาลัยและเอกชน

๕) กำหนดหน่วยงานในการสร้างความร่วมมือในการดำเนินการวิจัยและพัฒนาระหว่างภาครัฐ มหาวิทยาลัย และเอกชนให้ชัดเจน

๖) รัฐควรมีมาตรการในการส่งเสริมการวิจัยและกำหนดทิศทางการวิจัยไว้อย่างชัดเจนและจัดสรรงบประมาณให้เป็นไปตามที่ทิศทางกำหนด

๗) กำหนดหน่วยงานหลักของประเทศในการกำหนดค่านิยมด้านการวิจัยและพัฒนาของประเทศ ที่อ้างอิงจาก OECD โดยให้ใช้ความหมายเดียวกันทุกหน่วยงาน

๘) ประชาสัมพันธ์ สร้างการรับรู้ และสร้างความเข้าใจ ให้ทุกภาคส่วนเข้าใจทิศทางเดียวกันอย่างต่อเนื่อง

๙) สร้างแรงจูงใจให้อาจารย์ในมหาวิทยาลัย กรอกฐานข้อมูลงานวิจัยและพัฒนาเข้าสู่ระบบฐานข้อมูลให้ทันสมัยอยู่เสมอ

๑๐) จัดทำฐานข้อมูลที่สามารถเชื่อมโยงถึงกันได้ทุกหน่วยงานที่เกี่ยวข้อง เป็นระบบฐานข้อมูลของประเทศ และเปิดกว้างในการเข้าถึงฐานข้อมูล

๑๑) ดำเนินการอย่างต่อเนื่องและผลักดันให้สามารถใช้งานได้จริงในระยะยาว

๑๒) มีหน่วยงานวิเคราะห์สถานการณ์ และพยากรณ์ดัชนีชี้วัดความสามารถในการแข่งขันของประเทศ เพื่อหาทางเลือกที่ดีที่สุดในการจัดการกับ missing Data

#### ๔. การนำผลที่ได้จากการเข้าร่วมการฝึกอบรมมาใช้ในการปฏิบัติงาน

ข้อมูลและองค์ความรู้ที่ได้จากการประชุมสัมมนาครั้งนี้ สามารถใช้เป็นฐานข้อมูลและสนับสนุนงานของกลุ่มงานวิจัยและพัฒนาได้ดังนี้

๔.๑ ข้อมูลและองค์ความรู้ที่ได้ในการเข้าร่วมการประชุมสัมมนาครั้งนี้ถือเป็นข้อมูลที่สำคัญประกอบการพิจารณาสำหรับการจัดทำยุทธศาสตร์และแผนงานด้านการวิจัยของสำนักงานเลขาธิการสภาผู้แทนราษฎรให้สามารถตอบสนองความต้องการผลงานวิจัยของประเทศได้ อันจะก่อให้เกิดความเชื่อมโยงจากผลงานวิจัยที่จะนำไปสู่การกำหนดกฎกติกาให้สอดคล้องกับบริบทของสังคมไทยในปัจจุบันได้

๔.๒ ข้อมูลที่ได้จากการประชุมสัมมนาครั้งนี้จะเป็นพื้นฐานสำคัญสำหรับการกำหนดแนวทางส่งเสริมและสนับสนุนการให้ทุนอุดหนุนการวิจัยสำหรับคณาจารย์และนักวิจัยอิสระ รวมถึงการให้ทุนอุดหนุนการวิจัยในระดับบัณฑิตศึกษาให้ครอบคลุมทุกสาขาวิชา โดยไม่เน้นเฉพาะด้านสังคมวิทยาเพียงด้านเดียว ทั้งนี้เพื่อให้มีข้อมูลประกอบการประชุมพิจารณาของคณะกรรมการ และหน่วยงานที่เกี่ยวข้อง อันจะนำไปสู่การกำหนดกรอบและแนวทางในการพัฒนาระบบงานนิติบัญญัติของประเทศต่อไป


#### ๕. ข้อเสนอแนะ

๕.๑ ควรส่งเสริมให้บุคลากรภายในสำนักงาน ฯ เห็นความสำคัญและตระหนักถึงคุณค่าของการสร้างองค์ความรู้จากการวิจัยให้มากยิ่งขึ้นและสนับสนุนทุนศึกษาวิจัยให้กับบุคลากรในหน่วยงานให้สามารถศึกษาวิจัยเป็นรายบุคคลหรือรายคณะได้

๕.๒ ควรเปิดโอกาสให้บุคลากรได้เข้าร่วมการศึกษาวิจัยเชิงปฏิบัติการเพื่อให้มีความรู้ความเข้าใจที่ถูกต้องตามหลักทฤษฎีและระเบียบวิธีการวิจัยมากยิ่งขึ้น

๕.๓ ควรสนับสนุนงบประมาณอย่างเพียงพอ สำหรับสนับสนุนการศึกษาวิจัยทั้งในส่วนของบุคลากรภายในและหน่วยงานภายนอก รวมถึงการให้ทุนอุดหนุนการวิจัยในระดับบัณฑิตศึกษาให้ครอบคลุมทุกสาขาวิชามากยิ่งขึ้น

จึงเรียนมาเพื่อโปรดทราบ



(นายสิริสร กระแสร์สุนทร)

วิทยากรชำนาญการพิเศษ



(นายจันทมร สีหาบุญลี)

วิทยากรชำนาญการพิเศษ